

R-
NE
WT

@SCHOOL

JONGERENWERK
OP TILBURGSE
SCHOLEN



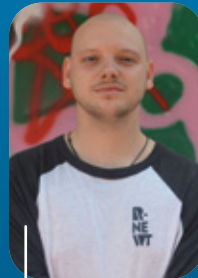
“Ik probeer jongeren te motiveren naar de juiste opleidingsrichting, kijk waar hun talenten liggen en doe samen met hen een beroeps- of studiekeuzetest. Zo kun je uitval voorkomen.”

Aynes



“Het is mijn passie om jongeren weer een doel te geven. Iets waar ze het voor doen.”

Kim



“Het project maakte hen bewust dat ze samen streefden naar een gemeenschappelijk doel. Ze vragen nu al om een vervolg. Daar ben ik trots op.”

Olmer



“Ik geef de jongere het gevoel dat hij of zij begrepen wordt. Hierdoor krijg ik de mogelijkheid om te bemiddelen tussen docent en jongere om het conflict op te lossen, met het belang van de jongere voorop.”

Ousama

“Vrij kunnen bewegen tussen de wijk, jongeren en school maakt dat zorg echt ‘op maat’ geboden kan worden.”

Katie



Jongerenwerk op scholen is de toekomst. Want samen komen we verder. Dat wordt landelijk gezien, maar zéker ook in Tilburg. Gelukkig. Samen met partners als Portvolio, GGD Hart voor Brabant, IMW en Avondje Uit 013 bouwen we aan een positief en sociaal vangnet om de scholen heen.

Vanuit R-Newt, het kinder- en jongerenwerk van ContourdeTwern, leveren wij hier een bijdrage aan. Dit doen we door jongerenwerkers met leefwereldgerichte kwaliteiten in te zetten. Zij bereiken diverse jongeren op een andere manier binnen de school en hebben ook de tijd, ruimte en het netwerk binnen R-Newt, maar ook met vele partners daarbuiten, om snel te kunnen analyseren of te kunnen duiden wat er aan de hand is. Ze kennen de actuele trends, weten wat er leeft, krijgen vertrouwen en sluiten naadloos aan. Het doel van R-Newt@school is dat jongeren zich op en rond school gezien, veilig en gehoord voelen. Dat we snel signaleren wanneer er wat speelt, dat we samen met het netwerk kunnen schakelen en kunnen organiseren. Maar ook kunnen

we docenten bijstaan in het bespreken van lastige onderwerpen of het herkennen van bepaalde signalen en thema's.

Hierdoor dragen we actief bij aan het voorkomen van schooluitval en het vinden van passende support wanneer dat nodig is. Zonder dat we direct hoeven op te schalen. Wanneer dat laatste tóch nodig is, dan doen we dat. We kunnen dat snel vanwege onze korte lijnen met het netwerk. R-Newt werkt vanuit de ruit: school-thuis-straat-online. Zo overzien we samen het geheel.

Samen met onze partners bouwen we komend jaar verder aan deze inzet. In dit boekje een impressie van de eerste maanden. We zijn er trots op!

Floor van Berkel
Directeur R-Newt



“WE WILLEN JONGEREN WEER EEN DOEL GEVEN”



Kim Stienen
Projectleider R-Newt@school

De afgelopen jaren is vanuit het reguliere jongerenwerkteam al flink geïnvesteerd in de samenwerking met de voorgezet onderwijsscholen. Echter werd de vraag vanuit scholen groter en was er meer inzet jongerenwerk gewenst.

Projectleider Kim Stienen legt en onderhoudt contacten met de verschillende scholen. “Samen met scholen heb ik gekeken waar de vraag ligt en hoe we hiermee aan de slag kunnen. Ik kijk ook altijd welke jongerenwerker het beste past bij de doelgroep en de school. De juiste match maakt vaak echt het verschil! Ik stuur aan op de contactmomenten die de jongerenwerkers hebben met de schoolmedewerkers, het uitwisselen, samen nadenken over thema’s, en het draagvlak dat binnen de school wordt gecreëerd zijn de sleutels tot succes.”

Volgens Kim zit de kracht van R-Newt ook echt in de opvolging. Kim: “Wij hebben natuurlijk niet alle expertise, maar bijvoorbeeld het aansluiten bij een collega van HALT m.b.t. ondermijning en hier later weer over in gesprek gaan met de doelgroep zorgt dat het gesprek openblijft over dit soort thema’s. Het feit dat jongerenwerkers uit een ander domein komen en niet in dienst zijn van de school maakt dat ze zaken op een andere manier kunnen aanpakken dan de school en vanuit meer gelijkwaardigheid naast een jongere kunnen staan.”

POSITIEF PEDAGOGISCH KLIMAAT

“Een samenwerking tussen school en jongerenwerk is het meest effectief als het niet gericht is op het reageren op incidenten en ‘losse’ trainingen, maar op het creëren van een positief pedagogisch klimaat op school. Om de veerkracht te bevorderen bij opgroeiende jongeren. Want hoe moet meer jongeren weten terug te veren bij tegenslag, hoe groter de weerbaarheid. We willen voor elke leerling een stevig sociaal vangnet neerzetten waarbij we samen veel eerder support bieden dan dat eerst het geval was. We willen voorkomen”, aldus Kim.

KENNISMAKINGSTEAM ENTREE COLLEGE

“Soms lopen jongeren vast bij het voorbereidend middelbaar beroepsonderwijs (vmbo), met uitval tot gevolg. Ze hebben dan echter geen startkwalificatie en kunnen daardoor niet doorstromen naar niveau 2. Door de Entree-opleiding te volgen, kunnen zij na het behalen van het diploma wél doorstromen naar een opleiding. Vanuit het kennismakingsteam willen wij de jongeren eerst beter leren kennen, zodat de jongeren passende hulp kunnen krijgen tijdens de opleiding. Er wordt op deze manier een bijdrage geleverd aan het vergroten van de mogelijkheden op een succesvolle schoolloopbaan van de jongeren in een kwetsbare positie”, vertelt Kim.

Het kennismakingsteam bestaat uit de aanjager van het RMC, de medewerkers van Entree en de betrokken mensen vanuit de ondersteunende instanties; R- Newt, Sterkhuis en IMW. Kim is lid van het kennismakingsteam: “We houden in duo’s [schoolmedewerkers en externe partij]

gesprekken met jongeren die vastgelopen zijn, omdat elke organisatie zijn eigen expertise heeft. De jongeren komen uit zichzelf, of worden doorverwezen. We gaan alle leefgebieden af, zoals financiën, vrijetijdsbesteding en de thuissituatie. We kijken welke profielkeuze het beste bij de jongere past en welke ondersteuning nodig is. Als R-Newt kunnen wij de leefwereld vertalen naar de schoolse situatie en wat breder kijken dan alleen de schoolse setting. In principe wordt iedere jongere geplaatst; we halen de voornaamste informatie naar boven om de jongere preventieve ondersteuning te bieden op alle leefgebieden richting een goede schoolloopbaanbegeleiding, met het halen van een diploma als succesverhaal.”

ONDERSTEUNING OP ALLE VLAKKEN

“Voordat een jongere gaat starten met de Entree-opleiding kijken wij vanuit R-Newt of we eventueel al kunnen ondersteunen. Heeft hij of zij een beter dag- en nachtritme nodig, of wellicht kan hij vrijwilliger worden in de wijk? Kunnen we een jongere koppelen aan een taalmaatje zodat het Nederlands wat beter wordt? Kunnen we iets betekenen in de vrijetijdsbesteding zodat het netwerk wordt vergroot? Kunnen we helpen bij praktische vragen, zoals de aanvraag van studiefinanciering? We doen er alles aan om de jongeren zo goed mogelijk te laten starten.” Wat is haar passie? Kim: “We willen jongeren weer een doel geven, iets waar ze het voor doen. Waarbij jongeren met de juiste ondersteuning hun talenten ontdekken en succeservaringen opdoen waar ze de rest van hun leven baat bij hebben.”

“SCHOOL MOET OOK GEWOON LEUK ZIJN”

“Jongerenwerkers op school bieden een laagdrempelige benadering voor leerlingen, kunnen vertrouwenspersoon zijn en organiseren ontspannende, naschoolse activiteiten. Die drie ingrediënten maken de aanwezigheid van een jongerenwerker op school tot een succesvol recept,” aldus Anite van Gastel (ondersteuningscoördinator bovenbouw) en Yildiz Kievit (ondersteuningscoördinator onderbouw), beide werkzaam als docent op een Tilburgse mavo. Ze zijn dan ook erg blij met de aanwezigheid van jongerenwerker Aynes.

UIT EEN ISOLEMENT KRUIPEN

Sinds de pandemie hebben veel jongeren last van eenzaamheid of negatieve gevoelens. Na al die tijd thuisleren zijn ze op erg op zichzelf gericht en moeten ze opnieuw leren functioneren in een groep. En uit hun isolement komen. Aynes speelt daar een belangrijke rol in. Anite: “Ik ken een leerling die alleen met zijn vader woont, zijn moeder is overleden. Hij zat altijd in zijn uppie. Totdat Aynes hem tipte over de naschoolse activiteiten van Avondje Uit 013. Hier leerde hij andere jongeren kennen. Een klein succesje.” Yildiz: “Klein? Ik ken hem van de onderbouw. Dit is een groot succes!”

JONGERENWERKER ALS VRAAGBAAK

Sommige leerlingen komen uit de kast met hun geaardheid. Yildiz: “Dat is dapper, maar ook moeilijk. Ze worstelen met het identiteitsvraagstuk en lopen het risico gepest te worden. Aynes kan met deze jongeren een gelijkwaardig contact maken. Ze is zelf jong, staat dicht bij hen en kan hen



doorverwijzen naar Jong & Out, de R-Newt-activiteitengroep voor LHBTIQ-plussers. Of naar onze Gender Sexuality Alliance (GSA)-lunch, hier op school. Een veilige omgeving waar ze gelijkgestemden ontmoeten.” Daarnaast geeft Aynes de docenten een stukje inzicht betreffende de leerling. Anite: “Waardoor wij de leerling beter kunnen begrijpen en ondersteunen. Ze dient als een soort vraagbaak voor ons mentoren op alle vlakken.”

EEN VEILIG GEVOEL

Door die gelijkwaardige benadering kunnen de leerlingen Aynes altijd in vertrouwen nemen. Anite: “Dat is haar kracht. Wij zijn in eerste instantie lesgevers. Aynes heeft een neutrale positie. Jongeren voelen zich veilig bij haar. Ze hoeft niet bang te zijn dat hun probleem naar buiten komt. Als het probleem doorgeschakeld wordt naar het zorgteam, is dat altijd aan de leerling zelf.” Yildiz sluit daarop aan: “Wij kunnen ons nu focussen op het primaire proces van lesgeven en alles wat daarmee samenhangt, terwijl de jongerenwerker zich richt op de (sociale) belevingswereld met daaraan gekoppelde leuke activiteiten als een gezonde smoothieworkshop of een lasersgame. Naast leerzaam en nuttig moet school ook gewoon heel leuk zijn. Dat mogen we niet vergeten.”

Op zowel de Jozef Mavo als Campus013 zet ook Stichting Avondje Uit 013 zich in. Avondje Uit 013 organiseert zinvolle ontmoetingen voor mensen die behoefte hebben aan meer sociale contacten of zich in een sociaal isolement bevinden.

“DE JONGEREN ZIEN MIJ ALS HUN GROTE ZUS”

Leila Attaf

R-Newt jongerenwerker

Ken je het begrip ‘indoor spijbelen’? Waarbij leerlingen soms uren in de aula van de school zitten, terwijl ze in de klas horen te zitten? Het komt vaak voor bij grote scholengemeenschappen waar leerlingen opgaan in de massa, met spijbelen en schooluitval tot gevolg. Jongerenwerkers op scholen kunnen een grote rol spelen in het voorkomen hiervan. Zoals Leila Attaf.

TE STRENGE REGELS?

Leila: “Omdat ik voornamelijk present ben in de aula en gangen van de scholengemeenschap, valt het mij eerder op dat jongeren spijbelen. Ik sta op gelijkwaardig niveau met hen, ze zien mij vaak als hun grote zus. Zo kan ik ze op een laagdrempelige manier motiveren naar de klas te gaan. Of hen helpen aan de regels te houden.” Ook al vindt Leila die in de aula soms best streng, beperkend voor de vrijheid of voor het uiten van jezelf. Leila: “Kijk, regels zijn nodig om overzicht te houden. Dat je niet mag rennen in de gang of filmen met je mobieltje vanwege de privacy-gevoeligheid. Terecht. Maar ik vind het bespreekbaar dat je een capuchon of pet mag dragen, of mag appen in de aula. Veel leerlingen voelen zich beperkt door de manier van aanspreken door een conciërge of docent. Ik denk dat het voor jongeren beter werkt als ze op een constructieve manier worden aangesproken.”

PASSIE VOOR HET VAK

Leila loopt soms tegen het cultuurverschil aan tussen onderwijs en jongerenwerk. Leila: “Ik heb passie voor de jongere, focus

me op zijn ontwikkeling en de verbetering van zijn leefomgeving. Een docent heeft passie voor het onderwijs en stelt prijs op hantering van het schoolsysteem. Je kunt elkaar hierin versterken. Hierbij moet ik wel continu laveren tussen het schoolsysteem en de leefwereld van de jongere. Die is niet met school of toekomst bezig, wel met zichzelf of hij overkomt op vrienden.”

“WE HEBBEN ALLEMAAL HET BESTE MET LEERLINGEN VOOR”

Volgens Leila is docent zijn meer dan alleen lesgeven. “Door mee te bewegen in de veranderende cultuur van de jongere, bouw je een band op. Je wilt toch niet continu de strijd aangaan met leerlingen? De oude generatie docenten is vaak niet pedagogisch opgeleid. Speciaal voor hen biedt R-Newt Expertisecentrum een training om meer in de leefwereld en het tienerbrein van de jongere te duiken. Door op een pedagogische manier met de leerlingen om te gaan, win je zoveel meer. Want uiteindelijk hebben we allemaal het beste met de leerlingen voor en willen we dat ze met een diploma naar huis gaan.”



“BIJ R-NEWT EN JONG & OUT VOEL IK ME BEGREPEN”

Lonneke (14) is non-binair en voelt zich noch jongen noch meisje. Als je zelf soms worstelt met je identiteit, is het voor anderen nog moeilijker te begrijpen. Lonneke: “Ik voel me dan ook vaak onbegrepen, op school, bij andere jongeren, bij docenten. Dan vliegt het me naar de keel en sluit ik mezelf in op het toilet. Er zijn drie mensen die me goed begrijpen: mijn beste vriendin, mijn oud-mentor en jongerenwerker Katie. Ik heb zoveel steun aan hen, kan altijd bij hen terecht en hoef niet bang te zijn dat mijn verhaal doorverteld wordt aan mijn ouders.” Lonneke spreekt Katie dagelijks online.

Lonneke: “En ik kom ook wekelijks bij het jongerencentrum Checkpoint waar Katie werkt. Hier kom ik echt tot bloei. Als ik van Checkpoint thuiskom, ben ik altijd een stuk blijer dan als ik van school thuiskom.” Maar Katie zorgt ook voor verbinding ten aanzien van Lonnekes geaardheid. Zo verwees zij Lonneke door naar Jong en Out, de activiteitengroep van R-Newt voor LHBTIQ-plus jongeren. En koppelde ze Lonneke aan de schoolse activiteiten van de GSA (Gender & Sexuality Alliance). Hiermee werkt ze aan een sterk sociaal netwerk binnen de school. Lonneke: “Ze laat zien dat ze mij volledig begrijpt.”

“Wij begrijpen dat William heel goed contact met jou heeft en dat hij dat ook heel fijn vindt. Ook wij vinden dat heel fijn! William is onze lieve en sociale oudste zoon, die nog best wel zoekende is. Met alle uitdagingen die daarmee samengaan. We willen jou bedanken Olmer voor je aandacht voor William.”

-Ouders van William over het contact met jongerenwerker Olmer

“GELUKKIG IS ER WEER STRUCTUUR EN DUIDELIJKHEID”



Olmer Steegh
R-Newt jongerenwerker

Als jongerenwerker in de binnenstad kijkt Olmer Steegh naar de beweging van jongerengroepen en tracht een duidelijk beeld van de situatie te scheppen. Dat analytisch talent zet hij ook in bij zijn werk als jongerenwerker op middelbare scholen. Zoals bij de middelbare school, waarbij onduidelijkheid was ontstaan in de schoolse structuur.

HOE IS DIE ONDUIDELIJKHEID ONTSTAAN?

“Voor de pandemie was er sprake van een schoolse structuur, een soort organische rangorde. Corona schopte die rangorde door de war. Iedereen kreeg online les en de schoolse structuur verdween. Na de pandemie moest ieders positie opnieuw bepaald worden, leerlingen waren niet meer gewend aan die schoolse structuur, wisten niet meer hoe ze zich moesten gedragen en docenten moesten politieagentje spelen. De sturing was naar de achtergrond verdwenen, wat voor onrust zorgde. Gelukkig hebben we dit samen met de school kunnen terugbrengen.”

HOE HEB JE DIE STURING TERUGGEBRACHT?

“Allereerst moest die duidelijkheid en structuur terugkomen: onze afdeling R-Newt Expertisecentrum ging met de docenten van het leerteam om tafel om knelpunten te signaleren en duidelijke afspraken te maken. Zelf adviseerde ik docenten strengere regels te hanteren. Bijvoorbeeld: niet meer appen of eten in de klas. Hou je je daar niet aan, dan wordt je mobiel in beslag genomen of moet je nablijven. Het is nu aan het docententeam om die lijn vast te houden. Als jongerenwerker heb ik een andere rol. Ik kan geen enkele leerling verplichten, maar ze wel adviseren of sturen. Door die vrijblijvendheid nemen leerlingen me eerder in vertrouwen. Dat zal ik echter nooit beschamen. Ik kan wel bemiddelen of doorverwijzen naar passende hulp, als hij dat wil.”

WAAR BEN JE TROTS OP?

“Ik ben met één van de heftigste klassen drie weken aan de slag gegaan met een kookactiviteit, bij ons in het jongerencentrum. Met als uitgangspunt communicatie en respect. Want daar ontbrak het aan: niet luisteren, pestgedrag, autoritair gedrag. Elke week hadden de leerlingen een andere taak, van kok tot klant, van ober tot afwashulp. Omdat we in een andere omgeving waren, kon niemand de baas spelen. Ook haalde ik vaste clubjes uit elkaar. Dan moest je wel met anderen samenwerken. We kookten zonder recept, dus communiceren is essentieel. Het viel me op dat veel leerlingen samen wilden koken met iemand waarmee ze normaal gesproken nooit spraken. Het project maakte hen bewust dat ze samen streefden naar een gemeenschappelijk doel. Ze vragen nu al om een vervolg. Daar ben ik trots op.”

“DE ONDERSTEUNING STOPT NIET ALS DE SCHOOL UIT IS”

Ousama Razine
R-Newt jongerenwerker

Veel mensen weten niet dat jongerenwerkers ook op middelbare scholen werken, of staan niet stil bij de belangrijke waarde van die functie. Jongerenwerkers die op scholen werken zijn juist van onschatbaar belang voor de persoonlijke groei van jongeren. Een van hen is Ousama Razine. Hij werkt een aantal uren per week op een middelbare school en een school voor speciaal onderwijs.

HOE LEVER JIJ EEN BIJDRAGE AAN DE PERSOONLIJKE GROEI VAN DE JONGERE?

“Bij problemen met docenten sta ik te allen tijde naast de jongere en kan ik op een gelijkwaardige en laagdrempelige manier in zijn belevingswereld duiken. Ik geef de jongere het gevoel dat hij of zij begrepen wordt. Hierdoor krijg ik de mogelijkheid om te bemiddelen tussen docent en jongere om het conflict op te lossen, met het belang van de jongere voorop.”

NOEM EENS EEN VOORBEELD?

“Een jongen stond bij de school te boek als agressief en onderdrukker van andere leerlingen. Leraren wisten niet goed hoe ze hiermee om moesten gaan. Toen ik met hem sprak, kreeg ik een heel ander beeld. Wat bleek: hij kwam uit een gebroken gezin, moest voor zijn zusjes zorgen en nam de rol van de vader over. Zijn worsteling hiermee verborg hij met branie. Toen ik regelde dat hij teamcaptain werd van het basketbalteam, voelde hij zich weer van betekenis. Hij zag hoe zijn eerdere gedrag zich weerspiegelde op anderen en paste dit aan. Hierdoor werd het beeld van de docenten bijgesteld, verbeterden zijn schoolprestaties en ging hij zelfs over naar het andere jaar. Is dat persoonlijke groei, of niet?”

HOE IS DE SAMENWERKING MET DE LERAREN?

“Tijdens leerlingenbesprekingen bespreken we de problemen van de jongeren. Omdat ik dichterbij de jongeren sta en ze mij in vertrouwen nemen, kom ik vaak eerder achter de oorzaak van het gedrag. Vervolgens kijken we samen met de school wat de beste oplossing voor de jongere is om te groeien.”

HOE ONDERSTEUN JE DE JONGERE NA SCHOOLTIJD?

“Ik kan hem of haar doorverwijzen naar een collega-jongerenwerker die in zijn wijk werkt. Zo heb ik een jongere die worstelde met zijn geaardheid en gender doorverwezen naar onze LHBTIQ-plusgroep. En een jongen met overgewicht sport nu bij onze basketbalactiviteit in zijn wijk. Als ik hen niet op school was tegengekomen, had ik hen nooit kunnen doorverwijzen. Hieruit blijkt hoe essentieel onze presentie op scholen is. Want de ondersteuning stopt niet als de school uit is.”



EEN VEILIGE PLEK RICHTING EEN HOOPVOLLE TOEKOMST

Katie Eppenhof
R-Newt jongerenwerker



Jongerenwerker Katie Eppenhof kan op school jongeren ondersteunen met allerlei problemen als coming-out, pesten of onveilige thuissituaties. Als vertrouwenspersoon kan ze de jongeren een duwtje in de rug geven richting de weg naar een stukje zelfontplooiing en zelfstandigheid. Tommy is daar een goed voorbeeld van.

“ZE BEWOOG HEMEL EN AARDE VOOR ME”

Vijf jaar geleden liet de vader van de 14-jarige Tommy zijn vrouw, zoon en dochter in de steek. Tommy: “Het heeft me veel kruim gekost dit te accepteren. Later kreeg mijn moeder een nieuwe vriend. Daar boterde het niet mee. Veel ruzies, fysiek en verbaal geweld. Er ontstond een crisissituatie.” Sterk Huis werd ingeschakeld en regelde crisisopvang, bij de achterburen. Tommy: “Die opvang is tijdelijk, ik wacht op een definitieve uithuisplaatsing. Die wachttijd

geeft me ook veel onzekerheid.” De onveilige thuissituatie kwam niet ten gunste van de schoolprestaties. Hij kon zich niet meer focussen op de lesstof. Tommy: “Ik zat vaak in het structuurlokaal, als ik alles even niet meer aankon, daar leerde ik Katie kennen.” Ze werd zijn vertrouwenspersoon. “Ze liet vooral mijn stem horen en liet anderen niet bepalen hoe ik moest leven. Ze keek naar wie ik ben en wat ik wil. Als ik naar de psycholoog moest, vroeg ik haar advies wat te bespreken. Als ik van huis wegliep en liever op straat sliep, dwong ze me nooit naar huis terug te gaan. Wel bewoog ze hemel en aarde om een crisisopvang te regelen. En ik kon altijd bij haar in het jongeren centrum terecht, nog steeds trouwens.” Het jongeren centrum werd zijn ankerplaats, een plek om tot rust te komen in een woelige zee vol emoties.

EEN HOOPVOLLE TOEKOMST

Die zee is inmiddels een stuk rustiger. Omdat hij niet voldeed aan de norm van de mavo, volgt hij nu een traject bij Track 013, een tijdelijke alternatieve opvang voor leerlingen die buiten de boot vallen in het regulier onderwijs. Tommy: “Een verademing. Ik kan zelf mijn tempo bepalen met een flexibel weekplan, als ik aan het einde van de week maar mijn opdrachten af heb. Ik wil dolgraag weer terug naar mijn oude school. Mijn zusje zit daar, ik wil er voor haar zijn.” Ook Katie blijft hem hierin steunen. Ze is nu hard aan het bemiddelen met Sterk Huis, de Toegang en de politie om zo snel mogelijk de uithuisplaatsing te bewerkstelligen. En ze zet zich samen met de zorgcoördinator in om hem weer terug te krijgen op zijn oude school. Om zo het plaatje richting een hoopvolle toekomst compleet te maken.

“ONZE JONGEREN VERDIENEN HET OM GEZIEN TE WORDEN”



Jongerenwerkers Olmer en Oussama werken op een school voor voortgezet speciaal onderwijs in Tilburg. Adjunct-directeur Eugène van den Broek is heel blij met hun aanwezigheid. Eugène: “Zij vergroten met hun netwerk de kansen van onze kwetsbare leerlingen. Als speciaal onderwijs groeien we hier zelf ook van. Olmer en Oussama benaderen hen op een gelijkwaardige en laagdrempelige manier. Die interactie zie je meteen terug op het schoolplein.

WAT KAN ER WÉL?

Het voortgezet speciaal onderwijs is bestemd voor leerlingen die zijn vastgelopen in het reguliere onderwijs door sociaal-emotionele gedragsproblemen, zoals ADHD en autisme, of traumatische gebeurtenissen. Eugène: “Wij kijken naar wat ze wél kunnen, niet naar wat ze niet kunnen. We bieden een arbeidsgerichte leerroute aan met praktijkervaring als kok, heftruckchauffeur of schoonmaker, met doorstroom naar een reguliere baan of beschut werk. Maar ook een diplomagerichte leerroute vmbo-basis en kader met doorstroom naar mbo 2 of 3.”

“DE JONGERENWERKERS VERSTERKEN ELKAAR”

Het werk van Olmer en Oussama sluit goed aan op de visie van de school. Eugène: “Beiden hebben hun eigen expertise. Ze vullen elkaar hierin aan, maar versterken elkaar ook. Oussama werkt veel in de wijk. De jongeren ziet hij terug op school. Zo kan hij een goede koppeling maken tussen wijk en school. Olmer is stedelijk jongerenwerker. Zijn specialisme is



Eugène van den Broek

overkoepelend. Hij kijkt meer naar welke thema's in de stad en op school zouden kunnen spelen. Zoals ondermijning, cyberpesten en drugsgebruik. Hij kan hier voorlichtingen over geven.”

EEN BETER PAD DANKZIJ R-NEWT

De jongerenwerkers hebben korte lijntjes met de schoolmaatschappelijk werker. Eugène: “Ze overleggen wekelijks over wat er speelt op school, in de wijk en in de thuissituatie. Samen met de jongere kunnen ze in gesprek gaan. Die heeft het gevoel dat hij gezien en gehoord wordt. Zo hebben ze een leerling geholpen die niet goed wist hoe ze haar vrije tijd moest besteden. Dankzij de activiteiten van R-Newt heeft ze een beter pad gevonden. Daar zijn we trots op.”

ZIE MIJ

Soms kunnen incidenten op straat nareneren op school. Eugène: “Onlangs was er in de stad een hoogoplopende ruzie tussen twee leerlingen. We waren ongerust over wraakacties op school. Oussama heeft met de ene leerling gepraat, Olmer met de andere. Ze hebben de kou uit de lucht gehaald en nu is het goed. En zo moet het werken: signaleren, schakelen, probleem oppakken en terugkoppelen met de school. Dankzij de jongerenwerkers kunnen onze beschadigde jongeren een plekje vinden in de maatschappij. Want ze verdienen het om gezien te worden.”

JONGERENWERK BEREIDT STUDENTEN VOOR OP DE PRAKTIJK

Aynes Yazid
R-Newt jongerenwerker



Ook op een mbo 4-opleiding is de aanwezigheid van een jongerenwerker van onschatbaar belang. In de pauzes kan die op een laagdrempelige manier het gesprek aangaan met studenten om een band met hen op te bouwen en hen voor te bereiden op de praktijk. Zoals jongerenwerker Aynes Yazid, zij werkt op een kleine scholengemeenschap met opleidingen voor zorg en welzijn.

“Jongerenwerkers zijn in staat op een laagdrempelige manier met jongeren in contact te komen. Vaak op eenvoudigere wijze dan wij dat kunnen.”

“IK DUIK IN HUN LEEFWERELD”

Aynes: “Ik vraag altijd: Wat wil jij en wat kan ik hierin voor je betekenen?” Bijvoorbeeld bij het helpen van het schrijven van een motivatiebrief, het meezoeken naar een geschikte stage of ondersteuning bieden bij allerlei hulpvragen. Vaak is het al voldoende om met mij te ventileren over problemen als drugs of ruzie thuis, zonder dat er meteen een traject opgezet hoeft te worden. Als ze hun verhaal maar kwijt kunnen. Als jongerenwerker heb je een andere rol dan de schoolmaatschappelijk werker. Ik kan meer in hun leefwereld duiken. Veel studenten zijn zoekende en weten eigenlijk niet welke opleiding ze moeten volgen, met uitval tot gevolg. Ik probeer hen te motiveren naar de juiste opleidingsrichting, kijk waar hun talenten liggen en doe samen met hen een beroeps- of studiekeuzetest. Zo kun je uitval voorkomen.”

WEG MET MEIDENVENIJN

Soms wordt door het zorgteam haar hulp gevraagd bij ingewikkelde groepsprocessen. Zoals bij een klas met meiden waar door verschillende culturele achtergronden onderling veel onbegrip was ontstaan. Aynes: “Een nare sfeer met veel meidenvenijn, ruzies en pesten. De docent zat met de handen in het haar. Ik ben toen open het gesprek aangegaan met de meiden en samen hebben we een roze protocol opgesteld: gedragsregels die ze zelf verzonnen en waaraan iedereen zich moet houden. Zoals geen ruzie op WhatsApp, geen anderen bij ruzies betrekken en conflicten meteen uitspreken, voordat het een eigen leven gaat leiden. Dat werkt! De meiden werken goed samen en hebben zelfs samen een activiteit georganiseerd.”

CONNECTIE MET DE PRAKTIJK

Aynes merkt dat de theorie die op school onderwezen wordt niet altijd aansluit op de praktijk van het werkveld. Aynes: “Als studenten in een baan rollen, merken ze dat ze tekort schieten. De verwachtingen komen niet overeen met de realiteit. Het jongerenwerk heeft die connectie met de praktijk wél. Ik zou graag zien dat het jongerenwerk zich meer mag mengen in het beleid van de school om die praktijkervaring meer te implementeren in de schoolse omgeving. Je merkt dat de school daar wel voor openstaat, dus hopelijk kunnen we binnenkort stappen maken.”

**R-
NE
WT** | @SCHOOL